



# 2024-2028 STRATEJİK PLANI





## İSTİKLALMARŞI

Korkma, sönmez bu şafaklarda yüzen al sancak;  
Sönmeden yurdumun üstünde tüten en son ocak.  
O benim milletimin yıldızıdır, parlayacak;  
O benimdir, o benim milletimindir ancak.

Çatma, kurban olayım, çehreni ey nazlı hilal!  
Kahraman ırkıma bir gül! Ne bu şiddet, bu celal?  
Sana olmaz dökülen kanlarımız sonra helal...  
Hakkıdır Hakk'a tapan milletimin istiklal!

Ben ezelden beridir hür yaşadım, hür yaşarım.  
Hangi çılgın bana zincir vuracakmış? Şaşarım!  
Kükremiş sel gibiyim, bendimi çiğner, aşarım.  
Yırtarım dağları, enginlere sığmam taşarım.

Garbın afakını sarmışsa çelik zırhlı duvar,  
Benim iman dolu göğsüm gibi serhaddim var.  
Ulusun, korkma! Nasıl böyle bir imanı boğar,  
"Medeniyet!" dediğin tek dişi kalmış canavar?

Arkadaş! Yurduma alçakları uğratma sakın.  
Siper et gövdeni, dursun bu hayasızca akın.  
Doğacaktır sana va' dettiği günler Hakk'ın...  
Kim bilir, belki yarın, belki yarından da yakın.

Bastığın yerleri "toprak!" diyerek geçme, tanı:  
Düşün altındaki binlerce kefensiz yatanı.  
Sen şehit oğlusun, incitme, yazıktır atanı:  
Verme, dünyaları alsan da, bu cennet vatanı.

Kim bu cennet vatanın uğruna olmaz ki feda?  
Şüheda fışkıracak toprağı sıksan, şüheda!  
Canı, cananı bütün varımı alsın da Huda,  
Etmesin tek vatanımdan beni dünyada cüda.

Ruhumun senden, İlahi, şudur ancak emeli:  
Değmesin mabedimin göğsüne namahrem eli.  
Bu ezanlar ezanlar-ki şahadetleri dinin temeli  
Ebedi yurdumun üstünde benim inlemeli.

O zaman vecd ile bin secde eder-varsa-taşım,  
Her yerihandan, İlahi, boşanıp kanlı yaşım,  
Fışkırır ruh-ı mücerred gibi yerden na'sım;  
O zaman yükselerek arşa değer belki başım.

Dalgalar sen de şafaklar gibi ey şanlı hilal!  
Olsun artık dökülen kanlarımın hepsi helal!  
Ebediyen sana yok, ırkıma yok izmihlal:  
Hakkıdır, hür yaşamış bayrağımın hürriyet;  
Hakkıdır, Hakk'a tapan, milletimin istiklal!

Mehmet Akif ERSOY

*Öğretmenler;  
Yeni Nesil Sizin  
Eseriniz Olacaktır.*

*H. Öztürk*



## GENÇLİĞE HİTABE

Ey Türk gençliği! Birinci vazifen, Türk İstiklalini, Türk cumhuriyetini, ilelebet, muhafaza ve müdafaa etmektir.

Mevcudiyetinin ve istikbalinin yegane temeli budur. Bu temel, senin, en kıymetli hazinendir. İstikbalde dahi, seni, bu hazineden, mahrum etmek isteyecek, dahili ve harici, bedhahların olacaktır. Bir gün, istiklal ve cumhuriyeti müdafaa mecburiyetine düşersen, vazifeye atılmak için, içinde bulunacağın vaziyetin imkan ve şeraitini düşünmeyeceksin! Bu imkan ve şerait, çok namüsaıt bir mahiyette tezahür edebilir. İstiklal ve cumhuriyetine kastedecek düşmanlar, bütün dünyada emsali görülmemiş bir galibiyetin mümessili olabilirler. Cebren ve hile ile aziz vatanın, bütün kaleleri zapt edilmiş, bütün tersanelerine girilmiş, bütün orduları dağıtılmış ve memleketin her köşesi bilfiil işgal edilmiş olabilir. Bütün bu şeraitten daha elim ve daha vahim olmak üzere, memleketin dahilinde, iktidara sahip olanlar gaffet ve dalalet ve hatta hıyanet içinde bulunabilirler. Hatta bu iktidar sahipleri şahsi menfaatlerini, müstevlerin siyasi emelleriyle tevhit edebilirler. Millet, fakr u zaruret içinde harap ve bitap düşmüş olabilir.

Ey Türk istikbalinin evladı! İşte, bu ahval ve şerait içinde dahi, vazifen; Türk istiklal ve cumhuriyetini kurtarmaktır! Muhtaç olduğun kudret, damarlarındaki asil kanda, mevcuttur!

*H. Öztürk*



## Sunuş

Çok hızlı gelişen, değişen teknolojilerle bilginin değişim süreci de hızla değişmiş ve başarı için sistemli ve planlı bir çalışmayı kaçınılmaz kılmıştır. Sürekli değişen ve gelişen ortamlarda çağın gerekleri ile uyumlu bir eğitim öğretim anlayışını sistematik bir şekilde devam ettirebilmemiz, belirlediğimiz stratejileri en etkin şekilde uygulayabilmemiz ile mümkün olacaktır. Başarılı olmak da iyi bir planlama ve bu planın etkin bir şekilde uygulanmasına bağlıdır.

Kapsamlı ve özgün bir çalışmanın sonucu hazırlanan Stratejik Plan okulumuzun çağa uyumu ve gelişimi açısından tespit edilen ve ulaşılması gereken hedeflerin yönünü doğrultusunu ve tercihlerini kapsamaktadır. Katılımcı bir anlayış ile oluşturulan Stratejik Plânın, okulumuzun eğitim yapısının daha da güçlendirilmesinde bir rehber olarak kullanılması amaçlanmaktadır.

Belirlenen stratejik amaçlar doğrultusunda hedefler güncellenmiş ve okulumuzun 2024-2028 yıllarına ait stratejik plânı hazırlanmıştır.

2024-2028 Ağcaşar Şehit Mustafa Memiş İlkokulu Müdürlüğü Stratejik Planının hazırlanması sürecinde her türlü özveriye gösteren ve sürecin tamamlanmasına katkıda bulunan idareci, öğretmen ve stratejik planlama ekibimize, İl Milli Eğitim Müdürlüğümüz Strateji Geliştirme Bölümü çalışanlarına teşekkür ediyor, bu plânın başarıyla uygulanması ile okulumuzun başarısının daha da artacağına inanıyor, tüm personelimize başarılar diliyorum.

Yakup TÖNBOL

**Okul Müdürü**

## GİRİŞ

Baş döndürücü bir hızla gelişen ve değişen bu bilgi ve teknoloji çağında, öğrencilerimizin çağın gerektirdiği ölçülerde teorik bilgi noktasında donanımlı, bilim ve teknolojiye ayak uydurabilen, bilgiyi işleyebilen ve gerçek hayata aktarabilen, toplumsal sağduyu ve uzlaşma kültürünü özümsemiş ve ülkesi için çalışan bireyler yetiştirmeyi amaçlayan okulumuzu, hazırlanacak bu stratejik plan ile belirlenecek amaç ve hedeflere daha emin adımlarla ilerleyeceğinin bilincindeyiz. Bu bağlamda, okulumuzun önümüzdeki yıllarını planlamak gerektiğini ve geleceği planlamanın en iyi yolunun geçmişe ve bugüne bakmak olduğunu ve planın bu aşamasında bugün içinde bulunduğumuz şartları ve buradan yola çıkarak ulaşmak istediğimiz hedefleri belirlenmesi gerektiğinin ve bu işin zorluğunun farkındayız. Okulumuzu ileriye taşıyacak olan bu stratejik planın hazırlanması sürecinde başta stratejik plan hazırlama ekibi olarak biz ve bütün personelimiz, elini taşın altına koyarak ve süreçte etkin bir rol oynayarak, takım ruhu içerisinde süreci tamamlayacağımızdan eminiz. Hazırlanan ya da hazırlanacak olan hiçbir planın tam ve nihai olmayacağını bilincinde olarak, gelişime ve değişime uyumlu bir stratejik plan hazırlayacağımıza inanarak planımızı sunuyoruz. Saygılarımızla.

**Ağcaşar Şehit Mustafa MEMİŞ İlkokulu**

**Strateji Plan Hazırlama Ekibi**

## İçindekiler

SUNUŞ .....	4
GİRİŞ .....	5
İÇİNDEKİLER.....	6
<b>BÖLÜM I : GİRİŞ VE PLAN HAZIRLIK SÜRECİ .....</b>	<b>8</b>
<b>BÖLÜM II : DURUM HAZIRLIĞI.....</b>	<b>9</b>
OKULUN KISA TANITIMI .....	9
OKULUN MEVCUT DURUMU: TEMEL İSTATİSTİKLER.....	10
UYGULANMAKTA OLAN STRATEJİK PLANIN DEĞERLENDİRMESİ .....	12
YASAL YÜKÜMLÜLÜKLER VE MEVZUAT ANALİZİ .....	13
İNSAN KAYNAKLARI .....	17
PAYDAŞ ANALİZİ.....	28
PESTLE ANALİZİ.....	35
GZFT (GÜÇLÜ, ZAYIF,FIRSAT TEHDİT) ANALİZİ.....	38
GELİŞİM VE SORUN ALANLARI.....	43
<b>BÖLÜM III: MİSYON, VİZYON VE TEMEL DEĞERLER.....</b>	<b>46</b>
MİSYONUMUZ *.....	46
VİZYONUMUZ*.....	46
TEMEL DEĞERLERİMİZ* .....	47

<b>BÖLÜM VI: AMAÇ, HEDEF VE PERFORMANS GÖSTERGELERİ .....</b>	<b>48</b>
<b>TEMA I: EĞİTİM VE ÖĞRETİME ERİŞİM VE KATILIM.....</b>	<b>48</b>
AMAÇ 1- HEDEF 1.1.....	48
STRATEJİLER.....	49
<b>TEMA I: EĞİTİM VE ÖĞRETİME ERİŞİM VE KATILIM .....</b>	<b>50</b>
AMAÇ 2- HEDEF 2.1.....	50
STRATEJİLER .....	51
<b>TEMA II: EĞİTİM VE ÖĞRETİMDE KALİTE.....</b>	<b>52</b>
AMAÇ 3- HEDEF 3.1.....	52
STRATEJİLER .....	53
<b>TEMA II: EĞİTİM VE ÖĞRETİMDE KALİTE .....</b>	<b>54</b>
AMAÇ 4- HEDEF 4.1.....	54
STRATEJİLER .....	55
<b>TEMA III: KURUMSAL KAPASİTE .....</b>	<b>55</b>
AMAÇ 5 - HEDEF 5.1.....	55
STRATEJİLER .....	56
<b>BÖLÜM V: MALİYETLENDİRME.....</b>	<b>57</b>
2024-2028 STRATEJİK PLAN FAALİYET/PREJE MALİYETLENDİRME TABLOSU.....	58
<b>BÖLÜM VI: İZLEME VE DEĞERLENDİRME .....</b>	<b>58</b>
<b>EKLER.....</b>	<b>59</b>

## BÖLÜM I: GİRİŞ ve PLAN HAZIRLIK SÜRECİ

2024-2028 dönemi stratejik plan hazırlanması süreci Üst Kurul ve Stratejik Plan Ekibinin oluşturulması ile başlamıştır. Ekip tarafından oluşturulan çalışma takvimi kapsamında ilk aşamada durum analizi çalışmaları yapılmış ve durum analizi aşamasında paydaşlarımızın plan sürecine aktif katılımını sağlamak üzere paydaş anketi, toplantı ve görüşmeler yapılmıştır.

Durum analizinin ardından geleceğe yönelim bölümüne geçilerek okulumuzun amaç, hedef, gösterge ve eylemleri belirlenmiştir. Çalışmaları yürüten ekip ve kurul bilgileri altta verilmiştir.

### STRATEJİK PLAN ÜST KURULU

Üst Kurul Bilgileri		Ekip Bilgileri	
Adı Soyadı	Unvanı	Adı Soyadı	Unvanı
Yakup TÖNBOL	Müdür	Çağdaş EKE	Müdür Yrd.
Yasemin BİNGÖL	Öğretmen	Nazım Hikmet ÇELİKDEMİR	Öğretmen
Hatice GÜNDÜZ	Öğretmen	Esmâ DAĞ	Öğretmen
Yasin ÖZKUL	Okul Aile Birliği Başkanı	Gülcan KALEMİŞ	Öğretmen
Necip BAYRAM	Üye	Hamza Melih ERGÜVEN	Öğrenci



## BÖLÜM II: DURUM ANALİZİ

### Okulun Kısa Tanıtımı

Okulumuz 1938 yılında 3 sınıflı olarak eğitim öğretime açılmıştır. İlk eğitimci Hüseyin KOÇBAYIR' dır. 2 yıl bu okulda eğitimci olarak çalışmıştır. Açıldığı ilk yıl 14'ü kız toplam 40 öğrencisi vardır.

İkinci eğitimci Ağcaşar Köyünden Ali YILMAZ' dır . 1939 ve 1971 yılları arasında tam 32 yıl hizmet vermiştir. Bu sürenin 20 yılında tek başına eğitim- öğretim çalışmalarını yürütmüştür.

Okulumuz ilk defa 5 sınıflı ilkokul olarak şimdiki bahçesinde kerpiç bir binada 1958-1959 yıllarında açılmıştır. Şu an bu kerpiç bina okul bahçesinde bulunmamaktadır.

Okulun ilkokul olarak ilk öğretmenliğini ve müdürlüğünü Ali Ulvi DEDEOĞLU yapmıştır. Devlet tarafından yaptırılan bu ilkokul binası 1963 Ekim ayında iki derslik olarak eğitim öğretime açılmıştır. 1978-1979 eğitim öğretim yılında köylü- devlet iş birliği ile iki öğretmenin barınabileceği bir lojman daha yapılmıştır. Ancak bu lojmanlar günümüzde kullanılmamaktadır.

1981 yılında 2 derslikli sınıf daha yapılmış olup 1981-1982 eğitim- öğretim yılında hizmete açılmış ve toplam iki binalı dört sınıflı bir okul durumuna dönüşmüştür. Artan öğrenci sayısını karşılamayan bu binalardan sonra 1996-1997 eğitim öğretim yılında 5 sınıflı 5 sınıflı bir ek bina daha yapılmış ve köyde bu tarihten itibaren zorunlu eğitilmede geçilmiştir. Ancak binalar öğrenci sayısını karşılamayınca okul 2000 yılına kadar ikili öğretim olarak devam etmiştir. 2000 yılında bu binalardan 200 metre uzaklıkta ve okul bahçesinden ayrı olan beş sınıflı bir ek bina daha yapılmış olup okul tekrar normal öğretime dönüşmüştür. Artan öğrenci sayısı ile okul 2009 yılında tekrar ikili öğretime geçmiştir.

11.04.2012 tarihli ve 28261 sayılı resmi gazetede yayımlanarak yürürlüğe giren 30.03.2012 tarihli ve 6287 sayılı ilköğretim ve Eğitim kanunu ile bazı kanunlara değişik yapılmasına dair kanun gereği okulumuz Ağcaşar Şehit Mustafa Memiş İlköğretim Okulu iken ilkokul ve ortaokul olarak ikiye ayrılmış olup bunun neticesinde ilkokul kısmı okul açıldığından beri kullanılan yerinde kalmıştır.

2013 yılında okulumuz bahçesinde bulunan eski binaların yıkılıp 2013 Aralık ayında okulumuz iki katlı yeni binasına kavuşmuştur. Okulumuz 12 derslik, 1 Çok amaçlı salon, 1 laboratuvar, 1 mutfak, 2 idareci odası ve 1 hizmetli odasından oluşmaktadır.

Ağcaşar Köyü'nün sınır komşuları ise Niğde'ye Bağlı Kiledere Kasabası, Yeşilgölcük Kasabası ve Nevşehir'e bağlı Derinkuyu İlçesidir.

## Okulun Mevcut Durumu: Temel İstatistikler

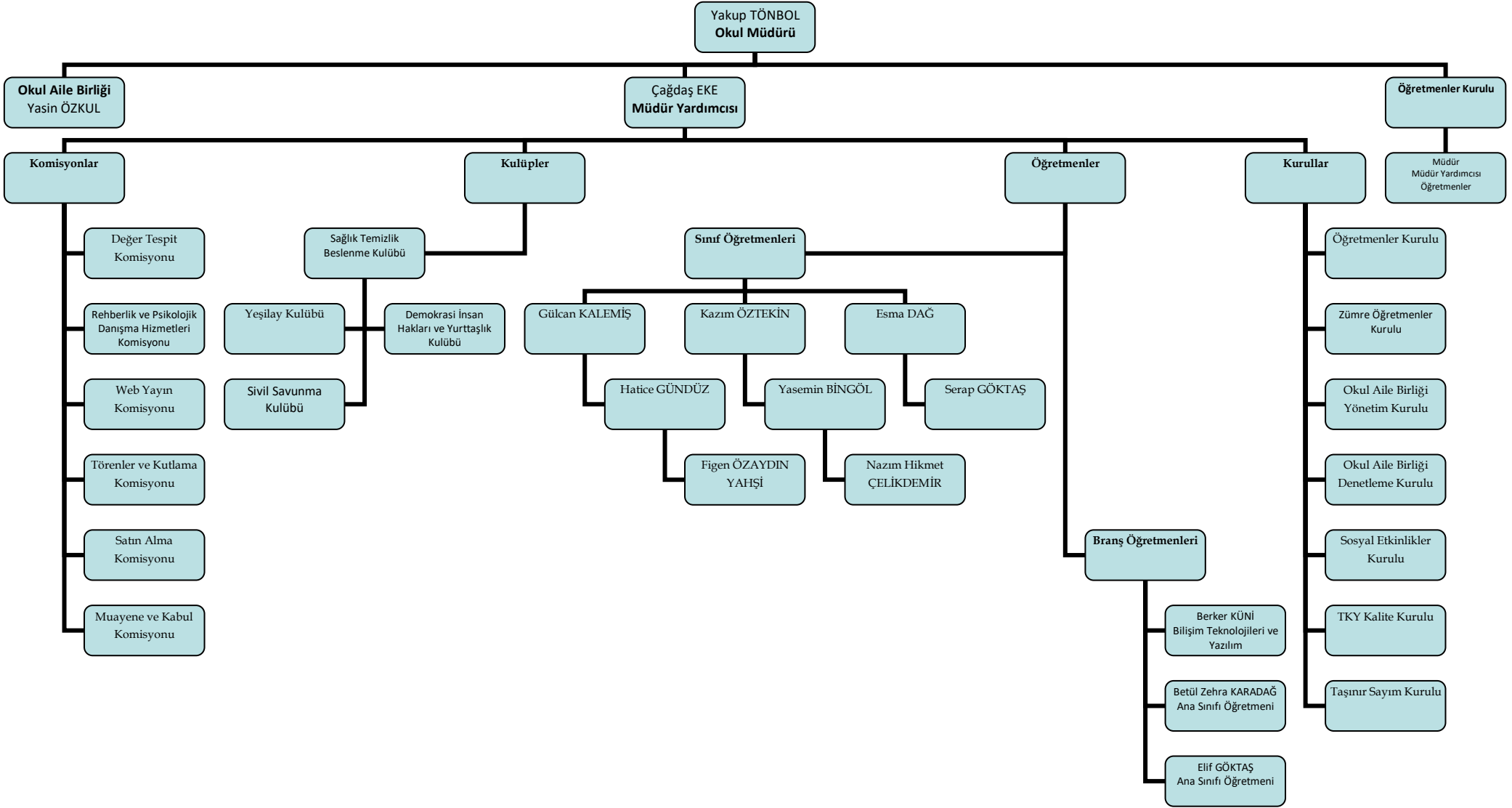
### Okul Künyesi

Okulumuzun temel girdilerine ilişkin bilgiler altta yer alan okul künyesine ilişkin tabloda yer almaktadır.

#### Temel Bilgiler Tablosu- Okul Künyesi

İli: NİĞDE			İlçesi: MERKEZ		
Adres:	Ağcaşar Köyü NİĞDE/MERKEZ		Coğrafi Konum (link):	<a href="https://www.google.com.tr/maps/dir/37.9649542,34.6780255/niğde+ağcaşar+ilkokulu">https://www.google.com.tr/maps/dir/37.9649542,34.6780255/niğde+ağcaşar+ilkokulu</a>	
Telefon Numarası:	0 388 2685079		Faks Numarası:		
e- Posta Adresi:	708772@meb.k12.tr		Web sayfası adresi:	<a href="http://nigdeagcasarilkokulu.meb.k12.tr/">http://nigdeagcasarilkokulu.meb.k12.tr/</a>	
Kurum Kodu:	708772		Öğretim Şekli:	Tam Gün	
Okulun Hizmete Giriş Tarihi	1938		Toplam Çalışan Sayısı	13	
Öğrenci Sayısı:	Kız	91	Öğretmen Sayısı	Kadın	8
	Erkek	115		Erkek	4
	Toplam	206		Toplam	12
Derslik Başına Düşen Öğrenci Sayısı	:21		Şube Başına Düşen Öğrenci Sayısı	:21	
Öğretmen Başına Düşen Öğrenci Sayısı	:21		Şube Başına 30'dan Fazla Öğrencisi Olan Şube Sayısı	: YOK	
Öğrenci Başına Düşen Toplam Gider Miktarı	0		Öğretmenlerin Kurumdaki Ortalama Görev Süresi	5	

# TEŞKİLAT ŞEMASI



## Uygulanmakta Olan Stratejik Belgenin Deęerlendirmesi

2019 yılında yürürlüğe giren Şehit Mustafa MEMİŞ İlkokulu Müdürlüğü 2019-2023 Stratejik Planı; stratejik plan hazırlık süreci, durum analizi, geleceğe bakış, maliyetlendirme ile izleme ve değerlendirme olmak üzere beş bölümden oluşmuştur. Bunlardan izleme faaliyetlerine temel teşkil eden stratejik amaç, stratejik hedef, performans göstergesi ve stratejilerin yer aldığı geleceğe bakış bölümü eğitim ve öğretime erişim, eğitim ve öğretimde kalite ve kurumsal kapasite olmak üzere üç tema halinde yapılandırılmıştır. Stratejik Planı İzleme ve Deęerlendirme kapsamında, performans göstergeleri ve stratejiler ile gerçekleştirilen faaliyetlerin gerçekleşme durumları tespit edilerek, hedeflerle kıyaslanmış ve aşağıda belirtilen hususlar ortaya çıkmıştır:

2019-2023 stratejik planı dönemi içerisinde yer alan bireyin her alanda okullaşmasını sağlama hedefi altında birbirine bağlı birden çok gösterge ile desteklenmiştir. Bir eğitim ve öğretim döneminde bilimsel, kültürel, sanatsal ve sportif alanlarda en az bir faaliyete katılan öğrenci oranı artırılarak hedeflere ulaşılmaya çalışılmıştır.

2019-2023 Stratejik Planımızdaki hedefler önceki plan dönemine benzer olarak paydaşlarımızın beklentileri, kurumumuzun faaliyet alanları, ihtiyaçlar ve gelişim alanları ile MEB politikaları, İl Milli Eğitim Müdürlüğü ile İlçe Milli Eğitim Müdürlüğü'nün hedefleri ile birlikte analiz edilerek belirlenmiştir.

Bu analiz sonucunda belirlediğimiz hedeflerle, önceki plan dönemindeki hedefler benzerlik göstermektedir. Ve fakat gerek paydaşlarımızın beklentilerinin üst düzeyde olması, gerek beklentilerin çeşitliliği ve sayısına binaen Müdürlüğümüz 2019-2023 döneminde vizyonunu geniş bir bakış açısıyla belirlemiştir. Bu nedenle her ne kadar benzer nitelikte hedefler belirlenmiş olsa da çeşitlilik ve sayı itibarıyla 2019-2023 Stratejik Plan dönemi hedefleri, önceki plan dönemi hedeflerinden farklılık arz etmektedir.

## Yasal Yükümlülükler ve Mevzuat Analizi

Ağcaşar Şehit Mustafa MEMİŞ İlkokulu olarak, İl ve İlçe Milli Eğitim Müdürlüğümüzün tabi olduğu tüm yasal yükümlülüklere uymakla mükelleftir. Bunların dışında ilkokul düzeyinde yükümlülük arz eden mevzuat, Tabloda ayrıca gösterilmiştir.

Yasal Yükümlülük	Dayanak	Tespitler	İhtiyaçlar
<ul style="list-style-type: none"><li>• Müdürlüğümüz "Dayanak" başlığı altında sıralanan Kanun, Kanun Hükmünde Kararname, Tüzük, Genelge ve Yönetmeliklerdeki ilgili hükümleri yerine getirmekle mükelleftir.</li><li>• Müdürlüğümüz "Dayanak" başlığı altında sıralanan Kanun, Kanun Hükmünde Kararname, Tüzük, Genelge ve Yönetmeliklerdeki ilgili Hükümleri yerine getirmekle mükelleftir.</li><li>• Müdürlüğümüz "eğitim- öğretim hizmetleri, insan kaynakları, halkla ilişkiler, fiziki ve mali destek hizmetleri. stratejik plan hazırlama, stratejik plan izleme-değerlendirme süreci iş ve işlemleri" faaliyetlerini yürütmektedir. Faaliyetlerimizden öğrenciler, öğretmenle, personel, yöneticiler ve öğrenci velileri doğrudan etkilenmektedir.</li><li>• Müdürlüğümüz resmi kurum ve kuruluşlar. sivil toplum kuruluşları ve özel sektörle mevzuat hükümlerine aykırı olmamak ve faaliyet alanlarını kapsamak koşuluyla protokoller ve diğer iş birliği çalışmalarını yürütme yetkisine haizdir</li></ul>	<p>T.C. Anayasası 1739 Sayılı Milli Eğitim Temel Kanunu 652 Sayılı MEB Teşkilat ve Görevleri Hakkındaki Kanun Hükmünde Kararname • 222 Sayılı Millî Eğitim Temel Kanunu (Kabul No: 5.1.1961, RG: 12.01.1961 /10705-Son Ek ve Değişiklikler: Kanun No: 12.11.2003/5002, RG: 21.11.2003 657 Sayılı Devlet Memurları Kanunu • 5442 Sayılı İl İdaresi Kanunu 3308 Sayılı Mesleki Eğitim Kanunu 439 Sayılı Ek Ders Kanunu 4306 Sayılı Zorunlu İlköğretim ve Eğitim Kanunu 5018 sayılı Kamu Mali Yönetimi ve Kontrol Kanunu • MEB Personel Mevzuat Bülteni • Taşıma Yoluyla Eğitime Erişim Yönetmeliği • MEB Millî Eğitim Müdürlükleri Yönetmeliği (22175 Sayılı RG Yayınlanan) • Millî Eğitim Bakanlığı Rehberlik ve Psikolojik Danışma Hizmetleri Yönetmeliği 04.12.2012/202358 Sayı İl İlçe MEM'in Teşkilatlanması 43 Nolu Genelge 26 Şubat 2018 tarihinde yayımlanan Kamu İdarelerinde Stratejik Planlamaya İlişkin Usul ve Esaslar Hakkındaki Yönetmelik • Okul Öncesi Eğitim İlköğretim ve Kurumları Yönetmeliği</p>	<ul style="list-style-type: none"><li>• Müdürlüğümüzün hizmet alanları çok çeşitlidir ve hedef kitlesi nicelik itibariyle oldukça büyüktür. Farklı hizmet alanları ile ilgili diğer kamu kurum ve kuruluşlarıyla yapılan protokollerde, diğer kurumları tabi oldukları mevzuattaki farklılıklardan dolayı yetki çatışması yaşanmamaktadır. Fakat diğer kamu kurum ve kuruluşlarının faaliyet alanlarında eğitim-öğretim hizmetlerine yeteri kadar yer verilmediğinden, herhangi bir destek talebi gerçekleştirildiğinde mevzuata dayandırmada güçlük yaşamaktadırlar.</li><li>• Müdürlüğümüz hiçbir hizmetinde mevzuattaki hükümlere aykırı davranmamaktadır. Tüm hizmetler mevzuat çerçevesinde gerçekleştirilmektedir. Fakat mevzuata aykırı olmamak koşuluyla eğitim faaliyetlerimiz, eğitim hizmetinin verildiği bölgenin ekonomik, sosyal, ekolojik, jeolojik vb. dinamikleri dikkate alınarak yürütülmektedir.</li></ul>	<p>Müdürlüğümüz faaliyetleri gereği sağlık, güvenlik, altyapı çalışmaları gibi ek hizmetlere ihtiyaç duymaktadır. Bunun yanında öğrencilerimizin akademik ve sosyal becerilerinin geliştirilmesi, öğretmen ve yöneticilerimizin mesleki gelişimlerine destek sağlanması amacıyla diğer kurumlarla iş birliği yapılması gerekmektedir. Bu iş birliği kapsamında diğer kurumların mevzuatının eğitim hizmetlerine yeteri kadar yer verecek şekilde düzenlenmesi gerekmektedir. Sosyal Etkinlikler Yönetmeliği MEB Eğitim Kurulları ve Zümreleri Yönergesi.</p>



## Üst Politika Belgeleri Analizi

Üst Politika Belgesi	İlgili Bölüm/Referans	Verilen Görev/İhtiyaçlar
5018 sayılı Kamu Mali Yönetimi ve Kontrol Kanunu	<ul style="list-style-type: none"> <li>9. Madde,</li> <li>41. Madde</li> </ul>	Kurum Faaliyetlerinde bütçenin etkin ve verimli kullanımı Stratejik Plan Hazırlama İzleme ve Değerlendirme Çalışmaları
30344 sayılı Kamu İdarelerinde Stratejik Plan Hazırlamaya İlişkin Usul ve Esaslar Hakkında Yönetmelik (26 Şubat 2018)	Tümü	5 yıllık hedefleri içeren Stratejik Plan hazırlanması
2023-2025 Orta Vadeli Program	Tümü	Bütçe çalışmaları
MEB 11. Kalkınma Plan Politika Önerileri	Önerilen politikalar	Hedef ve stratejilerin belirlenmesi
MEB Kalite Çerçevesi	Tümü	Hedef ve stratejilerin belirlenmesi
MEB 2023 Bütçe Yılı Sunuşu	Tümü	Bütçe çalışmaları
Öğretmen Strateji Belgesi	Tümü	Hedef ve stratejilerin belirlenmesi
OECD 2023 Raporu	Türkiye verileri	Stratejilerin belirlenmesi
2022-2023 MEB İstatistikleri	Örgün Eğitim İstatistikleri	Hedef ve göstergelerin belirlenmesi
Kamu İdareleri İçin Stratejik Plan Hazırlama Kılavuzu (26 Şubat 2018)	Tümü	5 yıllık hedefleri içeren Stratejik Plan hazırlanması
2022/21 sayılı Genelge, 2024-2028 Stratejik Plan Hazırlık Çalışmaları (6 Ekim 2022)	Tümü	2024-2028 Stratejik Planının Hazırlanması
MEB 2024-2028 Stratejik Plan Hazırlık Programı (6 Ekim 2022)	Tümü	2024-2028 Stratejik Planı Hazırlama Takvimi
MEB 2024-2028 Stratejik Planı	Tümü	MEB Politikaları Konusunda Taşra Teşkilatına Rehberlik
Kamu İdarelerince Hazırlanacak Performans Programları Hakkında Yönetmelik	Tümü	5 yıllık kurumsal hedeflerin her bir mali yıl için ifade edilmesi
Kamu İdarelerince Hazırlanacak Faaliyet Raporu Hakkında Yönetmelik	Tümü	Her bir mali yıl için belirlenen hedeflerin gerçekleşme durumlarının tespiti, raporlanması
Niğde İl Millî Eğitim Müdürlüğü 2024- 2028 Stratejik Planı	Tümü	Amaç, hedef, gösterge ve stratejilerin belirlenmesi

Faaliyet Alanlar/Ürün ve Hizmetler Tablosu

Faaliyet Alanı	Ürün/Hizmetler
Öğretim-egitim faaliyetleri	<ul style="list-style-type: none"> <li>• Eğitim-öğretim iş ve işlemleri</li> <li>• Ders Dışı Faaliyet İş ve İşlemleri</li> <li>• Okulda Teknolojik Altyapı Çalışmalarını Düzenleme</li> <li>• Anma ve Kutlama Programlarının Yürütülmesi</li> <li>• Yarışmaların Düzenlenmesi ve Değerlendirilmesi İşleri</li> <li>• Zümre Toplantılarının Planlanması ve Yürütülmesi</li> </ul>
Rehberlik faaliyetleri	<ul style="list-style-type: none"> <li>• Sınıf rehberlik planlarının işlemleri</li> <li>• Okul-veli iş birliği faaliyetlerinin yürütülmesi</li> <li>• Okul Personelinin Teftiş ve Denetimi</li> <li>• Öğretmenlere Rehberlik ve Oryantasyon</li> </ul>
Sosyal faaliyetler	<ul style="list-style-type: none"> <li>• Sosyal, Kültürel, Etkinliklerle İlgili Organizasyon</li> </ul>
Sportif faaliyetler	<ul style="list-style-type: none"> <li>• Sportif Etkinliklerle İlgili Organizasyon</li> </ul>
Kültürel ve sanatsal faaliyetler	<ul style="list-style-type: none"> <li>• Personel Özlük İşlemleri</li> <li>• Norm Kadro İşlemleri</li> <li>• Hizmet içi Eğitim Faaliyetleri</li> <li>• Atama ve Yer Değiştirme İşlemleri</li> </ul>
İnsan kaynakları faaliyetleri (mesleki gelişim faaliyetleri, personel etkinlikleri...)	<ul style="list-style-type: none"> <li>• Seminer çalışmaları</li> </ul>
Okul aile birliği faaliyetleri	<ul style="list-style-type: none"> <li>• Okulun genel ve özel hedeflerini gerçekleştirmek</li> </ul>

	<ul style="list-style-type: none"><li>• Aile, veli ve öğretmenler arasında iş birliğini sağlamak</li></ul>
<b>Öğrencilere yönelik faaliyetler</b>	<ul style="list-style-type: none"><li>• Öğrenci Tanıma Çalışmaları</li><li>• Bireysel ve Grup Görüşmeleri.</li><li>• Oryantasyon Çalışmaları</li><li>• Sosyal Beceri Çalışmaları</li><li>• Akademik Destek Çalışmaları</li><li>• Bireyselleştirilmiş Eğitim Çalışmaları</li></ul>
<b>Ölçme değerlendirme faaliyetleri</b>	<ul style="list-style-type: none"><li>• Performans değerlendirme,</li><li>• Öğrenci ürün dosyası (portfolyo),</li><li>• Kavram haritaları,</li><li>• Yapılandırılmış grid,</li><li>• Tanılayıcı dallanmış ağaç,</li><li>• Kelime ilişkilendirme</li></ul>
<b>Öğrenme ortamlarına yönelik faaliyetler</b>	<ul style="list-style-type: none"><li>• Fiziki altyapının geliştirilmesi</li><li>• Eğitim öğretim araç gereçlerinin sağlanması</li></ul>
<b>Ders dışı faaliyetler</b>	<ul style="list-style-type: none"><li>• Kültürel ve sportif etkinlikler</li></ul>

## İnsan Kaynakları

Okulumuzun çalışanlarına ilişkin bilgiler altta yer alan tabloda belirtilmiştir.

### Çalışan Bilgileri Tablosu

Unvan*	Erkek	Kadın	Toplam
Okul Müdürü ve Müdür Yardımcısı	2		2
Sınıf Öğretmeni	2	6	8
Okul Öncesi Öğretmeni		2	2
Rehber Öğretmen			0
İdari Personel			0
Yardımcı Personel	1		1
Güvenlik Personeli			0
<b>Toplam Çalışan Sayıları</b>	<b>5</b>	<b>8</b>	<b>13</b>

## Çalışanların Görev Dağılımı

Çalışanın Unvanı	Görevleri
Okul / Kurum Müdürü	Eğitim programlarını, öğretim metotlarını ve okul hedeflerini belirler ve bu hedeflerin gerçekleştirilmesi
Müdür Yardımcısı	Okulla ilgili yönetim işlerine destek olur
Öğretmenler	Toplumun eğitim hedefleri doğrultusunda bireylere eğitim ve öğretim sunmak
Yardımcı Hizmetler Personeli	Okulun iç ve dış mekânlarının genel bakım ve temizliğini sağlamak

## İdari Personelin Hizmet Süresine İlişkin Bilgiler

Hizmet Süreleri	2024 Yıl İtibarıyla	
	Kişi Sayısı	%
1-4 Yıl	0	-
5-6 Yıl	1	%8.33
7-10 Yıl	4	%33.33
10.....Üzeri	7	%58.33



### Okul/Kurumda Oluşan Yönetici Sirkülasyonu Oranı

	Yıl İçerisinde Okul/Kurumdan Ayrılan Yönetici Sayısı			Yıl İçerisinde Okul/Kurumda Göreve Başlayan Yönetici Sayısı		
	2021	2022	2023	2021	2022	2023
TOPLAM	0	1	1	0	1	1

### İdari Personelin Katıldığı Hizmet İçi Programları

Adı ve Soyadı	Görevi	Katıldığı Çalışma Sayısı	Toplam Saat
Yakup TÖNBOL	Müdür	30	50
Çağdaş EKE	Müdür Yardımcısı	17	46

## Öğretmenlerin Hizmet Süreleri (Yıl İtibarıyla)

Hizmet Süreleri	Branşı	Kadın	Erkek	Hizmet Yılı	Toplam
1-3 Yıl	0	0	0	0	0
4-6 Yıl	1	1	0	5	1
7-10 Yıl	4	3	1	9	4
11-15 Yıl	7	5	2	13	7
16-20	0	0	0	0	0
20 ve üzeri	1	0	1	23	1

## Kurumda Gerçekleşen Öğretmen Sirkülasyonunun Sayısı

	Yıl İçerisinde Kurumdan Ayrılan Öğretmen Sayısı			Yıl İçerisinde Kurumda Göreve Başlayan Öğretmen Sayısı		
	2021	2022	2023	2021	2022	2023
<b>TOPLAM</b>	1	1	1	1	1	1

## Öğretmenlerin Katıldığı Hizmet İçi Eğitim Programları

Adı ve Soyadı	Branşı	Katıldığı Çalışma Sayısı	Toplam Saat
Betül Zehra KARADAĞ	Anasınıfı	14	48
Elif GÖKTAŞ	Anasınıfı	21	56
Esmâ Dağ	Sınıf Öğretmeni	20	50
Gülcan KALEMİŞ	Sınıf Öğretmeni	24	60
Figen ÖZAYDIN YAHŞİ	Sınıf Öğretmeni	14	44

<b>Nazım Hikmet ÇELİKDEMİR</b>	<b>Sınıf Öğretmeni</b>	15	32
<b>Serap GÖKÇAY</b>	<b>Sınıf Öğretmeni</b>	14	48
<b>Kazım ÖZTEKİN</b>	<b>Sınıf Öğretmeni</b>	29	65
<b>Yasemin BİNGÖL</b>	<b>Sınıf Öğretmeni</b>	23	52
<b>Hatice GÜNDÜZ</b>	<b>Sınıf Öğretmeni</b>	18	36

#### **Kurumdaki Mevcut Hizmetli/ Memur Sayısı**

	<b>Görevi</b>	<b>Erkek</b>	<b>Kadın</b>	<b>Eğitim Durumu</b>	<b>Hizmet Yılı</b>	<b>Toplam</b>
1	Memur	0	0	0	0	0
2	Hizmetli	1	0	İlkokul	1	1

## Çalışanların Görev Dağılımı

Çalışanın Unvanı	Görevleri
Okul /Kurum Müdürü	<ul style="list-style-type: none"><li>-Okulun eğitim öğretim süreçlerini yönetmek ve denetlemek.</li><li>-Sosyal etkinlik ve faaliyetlerin zamanında ve mevzuata uygun bir şekilde yürütülmesini sağlamak.</li><li>-Öğretmen ve öğrencilerin rehberlik faaliyetleri sürecini yürütmek</li><li>-Personel özlük işlerinin zamanında ve mevzuata uygun bir şekilde yürütülmesini sağlamak.</li><li>-Okulun düzen ve disipliniyle ilgili her türlü tedbirini almak</li><li>-Personelin yetiştirilmesi ve geliştirilmesi için gerekli tedbir almak</li><li>-Adaylık ve hizmetçi eğitim faaliyetleriyle ilgili iş ve işlemleri yürütmek</li><li>-Personelin performans yönetimi ve disiplin işleriyle öğrenci ödül ve disiplin işlerini yürütmek</li><li>-Okul işletmeciliği ve okulun demirbaş işlerini mevzuata uygun şekilde yönetmek</li><li>-Kültürel faaliyetlerin yapılmasını ve geliştirilmesini sağlamak</li></ul>
Müdür Yardımcısı	<ul style="list-style-type: none"><li>-Mevzuat ve okul müdürü tarafından tanımlanan okulun her türlü eğitim, öğrenci, yönetim, yazışma, etkinlikler, bakım, koruma, düzen, temizlik, nöbet, yazışma vb. bürokratik iş ve işlemleri kurum müdürünün direktifleriyle ve mevzuata uygun şekilde yerine getirmek</li></ul>
Öğretmenler	<ul style="list-style-type: none"><li>-Öğrencilerin problemleri çözmek için bilgiye ve teknolojik kaynaklara erişmeleri için fırsatlar sağlamak,</li><li>-Belirlenen müfredatın tamamını zamanında uygulamak,</li><li>-Öğrencileri aktif, uygulamalı, yaratıcı problem temelli öğrenmeye dâhil etmek,</li><li>-Öğretimi, öğrencilerin gelişimindeki farklılıklara, öğrenme stillerine, güçlü yönlerine ve ihtiyaçlarına göre ayarlamak,</li><li>-Etkili sınıf yönetimi uygulamalarını planlamak ve uygulamak,</li><li>-Dersleri uygun şekilde planlayıp hazırlamak,</li><li>-Sınıf içi ve dışındaki öğrencilerin güvenliği ve gözetimi için gereken şartlara uymak,</li><li>-Öğrencileri yaratıcı düşünce ve disiplinler arası öğrenme deneyimlerine katmak,</li><li>-Öğrencilerin öz denetimini, öz disiplini ve başkalarına karşı sorumluluğunu geliştirmek,</li><li>-Öğrencilerin ilerleme ve gelişim kayıtlarını tutmak</li></ul>
Yardımcı Hizmetler Personeli	<ul style="list-style-type: none"><li>-Okul genel bakım temizliğini sağlamak.</li></ul>



## Okul/kurum Rehberlik Hizmetleri

Mevcut Kapasite				Mevcut Kapasite Kullanımı ve Performans					
Psikolojik Danışman Norm Sayısı	Görev Yapan Psikolojik Danışman Sayısı	İhtiyaç Duyulan Psikolojik Danışman Sayısı	Görüşme Odası Sayısı	Danışmanlık Hizmeti Alan			Rehberlik Hizmetleri İle İlgili Düzenlenen Eğitim/Paylaşım Toplantısı vb. Faaliyet Sayısı		
				Öğrenci Sayısı	Öğretmen Sayısı	Veli Sayısı	Öğretmenlere Yönelik	Öğrencilere Yönelik	Velilere Yönelik
0	0	1	0	206	12	206	2	2	2

## Okulumuz Bina ve Alanları

Okulumuzun binası ile açık ve kapalı alanlarına ilişkin temel bilgiler altta yer almaktadır.

### Okul Yerleşkesine İlişkin Bilgiler

Okul Bölümleri		Özel Alanlar	Var	Yok
Okul Kat Sayısı	2	Çok Amaçlı Salon	X	
Derslik Sayısı	12	Çok Amaçlı Saha		X
Derslik Alanları (m2)	600	Kütüphane	X	
Kullanılan Derslik Sayısı	10	Fen Laboratuvarı	X	
Şube Sayısı	10	Bilgisayar Laboratuvarı		X
İdari Odaların Alanı (m2)	50	İş Atölyesi		X
Öğretmenler Odası (m2)	40	Beceri Atölyesi		X
Okul Oturum Alanı (m2)	770	Pansiyon		X
Okul Bahçesi (Açık Alan)(m2)	5133			
Okul Kapalı Alan (m2)	2000			
Sanatsal, bilimsel ve sportif amaçlı toplam alan (m <sup>2</sup> )	152			
Kantin (m2)	0			
Tuvalet Sayısı	10			
<b>Diğer arşiv, depo, mescit, dinlenme alanı</b>	<b>15</b>			

## Sınıf ve Öğrenci Bilgileri

Okulumuzda yer alan sınıfların öğrenci sayıları alttaki tabloda verilmiştir.

SINIFI	Kız	Erkek	Toplam
Ana sınıfı A	9	11	20
Ana sınıfı B	9	11	20
1-A	8	11	19
1-B	9	11	20
2-A	8	13	21
2-B	8	13	21
3-A	14	10	24
3-B	9	14	23
4-A	10	8	18
4-B	6	13	19

## Donanım ve Teknolojik Kaynaklarımız

Teknolojik kaynaklar başta olmak üzere okulumuzda bulunan çalışır durumdaki donanım malzemesine ilişkin bilgiye alttaki tabloda yer verilmiştir.

### Teknolojik Kaynaklar Tablosu

Akıllı Tahta Sayısı	8	TV Sayısı	2
Masaüstü Bilgisayar Sayısı	5	Yazıcı Sayısı	2
Taşınabilir Bilgisayar Sayısı	2	Fotokopi Makinası Sayısı	1
Projeksiyon Sayısı	0	İnternet Bağlantı Hızı	100,00 mb/s

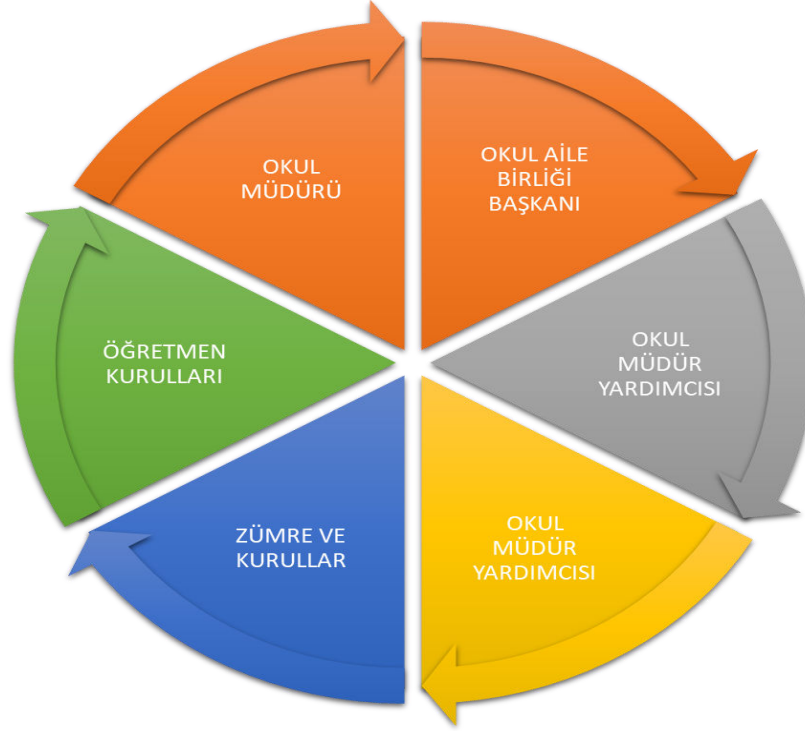
## Gelir ve Gider Bilgisi

Okulumuzun genel bütçe ödenekleri, okul aile birliği gelirleri ve diğer katkılarda dâhil olmak üzere gelir ve giderlerine ilişkin son iki yıl gerçekleşme bilgileri alttaki tabloda verilmiştir.

Yıllar	Gelir Miktarı	Gider Miktarı
2022	70.000	70.000
2023	130.000	130.000

## PAYDAŞ ANALİZİ

Kurumumuzun temel paydaşları öğrenci, veli ve öğretmen olmakla birlikte eğitimin dışsal etkisi nedeniyle okul çevresinde etkileşim içinde olunan geniş bir paydaş kitlesi bulunmaktadır. Paydaşlarımızın görüşleri anket, toplantı, dilek ve istek kutuları, elektronik ortamda iletilen önerilerde dâhil olmak üzere çeşitli yöntemlerle sürekli olarak alınmaktadır.



Paydaş anketlerine ilişkin ortaya çıkan temel sonuçlara altta yer verilmiştir :

## Öğrenci Anketi Sonuçları:

Sıra No	MADDELER	KATILMA DERECEŚİ				
		Kesinlikle Katılıyor m	Katılıyor m	Kararsızım	Kısmen Katılıyor m	Katılmıyor um
1	Öğretmenlerimle ihtiyaç duyduğumda rahatlıkla görüşebilirim.	%64	%30	%6	-	-
2	Okul müdürü ile ihtiyaç duyduğumda rahatlıkla konuşabiliyorum.	%66	%24	%10	-	-
3	Okulun rehberlik servisinden yeterince yararlanabiliyorum.	%12	%10	%8	-	%70
4	Okula ilettiğimiz öneri ve isteklerimiz dikkate alınır.	%52	%32	%12	%4	-
5	Okulda kendimi güvende hissediyorum.	%64	%32	-	-	%4
6	Okulda öğrencilerle ilgili alınan kararlarda bizlerin görüşleri alınır.	%36	%44	%16	-	%4
7	Öğretmenler yeniliğe açık olarak derslerin işlenişinde çeşitli yöntemler kullanmaktadır.	%48	%44	%6	-	%2
8	Derslerde konuya göre uygun araç gereçler kullanılmaktadır.	%60	%28	%10	-	%2
9	Teneffüslerde ihtiyaçlarımı giderebiliyorum.	%76	%14	%4	%4	%2
10	Okulun içi ve dışı temizdir.	%28	%36	%18	%12	%6
11	Okulun binası ve diğer fiziki mekânlar yeterlidir.	%52	%24	%8	%8	%8
12	Okul kantininde satılan malzemeler sağlıklı ve güvenlidir.	-	-	-	-	%100
13	Okulumuzda yeterli miktarda sanatsal ve kültürel faaliyetler düzenlenmektedir.	%52	%20	%12	%8	%8

## Öğretmen Anketi Sonuçları:

Sıra No	MADDELER	KATILMA DERECEİ				
		Kesinlikle Katılıyorum	Katılıyorum	Kararsızım	Kısmen Katılıyorum	Katılmıyorum
1	Okulumuzda alınan kararlar, çalışanların katılımıyla alınır.	%80	%20	-	-	-
2	Kurumdaki tüm duyurular çalışanlara zamanında iletilir.	%80	%20	-	-	-
3	Her türlü ödüllendirmede adil olma, tarafsızlık ve objektiflik esastır.	%60	%40	-	-	-
4	Kendimi, okulun değerli bir üyesi olarak görürüm.	%60	%40	-	-	-
5	Çalıştığım okul bana kendimi geliştirme imkânı tanımaktadır.	%40	%60	-	-	-
6	Okul, teknik araç ve gereç yönünden yeterli donanıma sahiptir.	%30	%30	%10	%20	%10
7	Okulda çalışanlara yönelik sosyal ve kültürel faaliyetler düzenlenir.	%40	%30	%10	%10	%10
8	Okulda öğretmenler arasında ayırım yapılmamaktadır.	%80	%20	-	-	-
9	Okulumuzda yerelde ve toplum üzerinde olumlu etki bırakacak çalışmalar yapmaktadır.	%60	%30	-	-	%10
10	Yöneticilerimiz, yaratıcı ve yenilikçi düşüncelerin üretilmesini teşvik etmektedir.	%70	%20	%10	-	-
11	Yöneticiler, okulun vizyonunu, stratejilerini, iyileştirmeye açık alanlarını vs. çalışanlarla paylaşır.	%90	%10	-	-	-
12	Okulumuzda sadece öğretmenlerin kullanımına tahsis edilmiş yerler yeterlidir.	%60	-	-	%10	%10
13	Alanıma ilişkin yenilik ve gelişmeleri takip eder ve kendimi güncellerim.	%20	%80	-	-	-

## Veli Anketi Sonuçları:

Sıra No	MADDELER	KATILMA DERECEŚİ				
		Katılıyorum Kesinlikle	Katılıyorum	Kararsızım	Kısmen Katılıyorum	Katılmıyorum
1	Öğretmenlerimle ihtiyaç duyduğumda rahatlıkla görüşebilirim.	%70	%28	%2	-	-
2	Okul müdürü ile ihtiyaç duyduğumda rahatlıkla konuşabiliyorum.	%52	%44		-	%4
3	Okulun rehberlik servisinden yeterince yararlanabiliyorum.	%16	%44	%22	-	%18
4	Okula ilettiğimiz öneri ve isteklerimiz dikkate alınır.	%48	%38	%12	-	-
5	Okulda kendimi güvende hissediyorum.	%64	%32	%4	-	-
6	Okulda öğrencilerle ilgili alınan kararlarda bizlerin görüşleri alınır.	%44	%44	%10	-	%2
7	Öğretmenler yeniliğe açık olarak derslerin işlenişinde çeşitli yöntemler kullanmaktadır.	%46	%42	%10	-	%2
8	Derslerde konuya göre uygun araç gereçler kullanılmaktadır.	%48	%46	%6	-	-
9	Teneffüslerde ihtiyaçlarımı giderebiliyorum.	%60	%38	%2	-	-
10	Okulun içi ve dışı temizdir.	%42	%28	%16	%12	%2
11	Okulun binası ve diğer fiziki mekânlar yeterlidir.	%48	%28	%20	%4	-
12	Okul kantininde satılan malzemeler sağlıklı ve güvenlidir.	-	-	-	-	%100
13	Okulumuzda yeterli miktarda sanatsal ve kültürel faaliyetler düzenlenmektedir.	%42	%40	%24	%4	-



Öğrenci görüş ve değerlendirmeleri anket formunda öğrencilerin yazılı ifadelerinin okulun olumlu ve olumsuz yönlerinin sınıflandırılması.

**Okulumuzun Olumlu (başarılı) Yönlerine İlişkin Görüşleriniz.**

1. Akıl oyunları sınıfı
2. Okulda yapılan etkinlikler
3. Okulun güvenli olması
4. Okul temiz olduğu için hastalıklardan korunması
5. Eğlenceli bir okul olması
6. Kursların olması
7. Projelerin olması
8. Okulda çeşitli faaliyetlerin yapılması
9. Görüşlerimin dikkate alınması

**Okulumuzun Olumsuz (başarısız) Yönlerine İlişkin Görüşleriniz**

1. Kantin olmaması
2. Bahçede oyun parkı olmaması
3. Okul bahçe temizliğinin daha iyi olamaması

## **Öğretmen Anketi Sonuçları:**

**Okulumuzun Olumlu (başarılı) Yönlerine İlişkin Görüşleriniz.**

**1-Kurum kültürünün yerleşmiş olması**

**2-Okulumuzun yenilik ve gelişimlere açık olması**

**4-Deneyimli insan**

**5-Tercih edilen bir kurum olması**

**6-Okulumuzda alınan kararların adil, tarafsız, objektif bir şekilde çalışanların katılımıyla alınması**

**7-Yenilik ve gelişmeleri takip eden bir idare yapısının olması**

**Okulumuzun Olumsuz (başarısız) Yönlerine İlişkin**

**Görüşleriniz.**

**1-Teknolojik altyapı yetersizliği**

**2-Zaman zaman iletişim yetersizliği**

**3-Yetersiz rehberlik ve öğrenci tanıma zayıflığı**

**4-Çalışanlara yönelik sosyal ve kültürel kaynakları faaliyetlerin azlığı**

Veli Anketi Sonuçları:

**Olumlu Yönlerimiz:**

- Okulumuzda yeterli miktarda kültürel ve sanatsal faaliyetler düzenlenmektedir.
- Öğrencilerimize ilgili konularda gerekli rehberlik hizmeti verilmektedir.
- İhtiyaç duyduğumda okulumuz çalışanlarıyla rahatlıkla görüşülebilmektedir.
- Okulumuz ile ilgi durumlar zamanında veli ve öğrencilere duyurulmaktadır.
- Okulumuza iletilen şikâyetler ve istekler dikkate alınmaktadır.
- Okulumuz öğretmenleri yenilikçi ve farklı yaklaşımlarla ders işlemektedir.
- Okulumuz veliler tarafından sevilmektedir.
- Okul her zaman temiz ve bakımlıdır
- Okul binası ve diğer fiziki alanlar yeterlidir.

**Olumsuz Yönlerimiz:**

- Rehberlik hizmeti alamamaktayız.
- Bizleri ilgilendiren konularda istek ve görüşlerimiz her zaman dikkate alınmamaktadır.
- Öğretmenler arasında yetersiz iş birliği.

## PESTLE Analizi

PESTLE analiziyle Müdürlüğümüz üzerinde etkili olan veya olabilecek politik, ekonomik, sosyokültürel, teknolojik, yasal ve çevresel dış etkenlerin tespit edilmesi amaçlanmıştır.

Etkenler	Tespitler (Etkenler/Sorunlar)	İdareye Etkisi		Ne Yapılmalı?
		Fırsatlar	Tehditler	
<b>Politik Faktörler</b>	Üst politika belgelerinde eğitimin öncelikli bir alan olarak yer alması	Üst politika belgelerinde eğitimin öncelikli bir alan olarak yer alması		Üst politika belgeleriyle uyumlu eğitim politikaları oluşturulmasına devam edilmesi, uzun vadeli eğitim politikaları oluşturulması, müdürlüğümüz olarak bu politikaların çıktıklarına göre hareket edilmesi.
	Yöneticilerin ve toplumun eğitime olan ilgisi	Eğitime olan ilginin artması ve eğitim ile ilgili dernek ve kuruluşların eğitime olumlu bakış açısına sahip olması		Sahiplenme duygusunun yüksek olduğu tüm eğitim paydaşlarının katkılarının alınmasına devam edilmesi
<b>Ekonomik Faktörler</b>	İlimizde ekonomik göstergelerin tarım ve hayvancılığa dayanması			Öğrencilerin ders kazanımlarının tarım ve hayvancılık ile ilişkilendirilerek disiplinler arası bir yaklaşım benimsenmesi

	Cumhurbaşkanlığı ınca alınan tasarruf tedbirlerinin etkisi	Kamu kaynaklarının etkin, verimli ve yerinde kullanılmasına yönelik itici bir güç olması	İhtiyaçların karşlanması nda arzulanan seviyeye ulaşılama ması	Fayda-maliyet analizi yapılarak kaynakların önceliklendirilmesi,  Alternatif bütçe dışı kaynaklar arayışlarına gidilmesi (Örneğin; projeler için)  Katma değere dönüşebilecek ürünlere yönelik mesleki eğitim faaliyetlerinin desteklenmesi
<b>Sosyokültürel</b>	Sosyo-Kültürel durumun aile yapısına etkisi	Gelenek ve görenek bakımından zengin bir tarihi geçmişe sahip olması	Merkez ile arasındaki kültürel farklılıklar  Parçalanmış aileler	Sosyal olanaklar içermeli, gelenek-görenekleri yansıtmaya olanak verecek çalışmalara ağırlık verilmeli  Parçalanmış ailelere ve çocuklarına yönelik rehberlik ve psikolojik danışma hizmetlerinin türü ve sayısı artırılmalı
	Kamuoyunun eğitim öğretimin kalitesi ile eğitim öğretim çalışanlarının niteliğinin artmasına ilişkin beklenti ve desteği	Geniş bir paydaş kitlelerinin varlığı  Nitelikli işgücünün yetiştirilmesi için mesleki ve teknik eğitimin önemli olduğu algısı  Kaliteli eğitim ve öğretime ilişkin talebin artması	Nüfus hareketleri ve kentleşmede yaşanan hızlı değişim  Medyada eğitim ve öğretime ilişkin çoğunlukla olumsuz haberlerin ön plana çıkartılması	Öğrenciler, okullar ve bölgeler arasında öğretmen ve yönetici niteliği, eğitim ortamı, donanımı ve kazanımlar açısından oluşan farklılıkların azaltılması ve uluslararası standartların yakalanması; bütün bireylere çağın gerektirdiği bilgi, beceri, yeterlik, tutum ve davranışların kazandırılması; öğrencilerin bilimsel, kültürel, sanatsal ve sportif faaliyetlere katılımının artırılması; özel yeteneklilere yönelik kurumsal yapı ve süreçlerin iyileştirilmesi, öğrenme ortamları, ders yapıları, materyalleri , tanılama ve değerlendirme araçlarının geliştirilmesi; özel eğitime ihtiyacı olan öğrencilere yönelik hizmetlerin kalitesinin artırılması

<b>Teknolojik</b>	Dünya ve ülkemizdeki teknolojik gelişmeler ve teknolojiye yapılan yatırımlar	Bilişim teknolojilerinin gelişmesi, dijitalleşme ve endüstri 4.0 gibi olayların getirdiği yenilikler  Gelişen teknolojilerin eğitimde kullanılabilirliğinin artması	Hızlı ve değişken teknolojik gelişmelere zamanında ayak uydurulmanın zorluğu, öğretmenler ile öğrencilerin teknolojik cihazları kullanma becerisinin istenilen düzeyde olmaması,	Eğitim ve öğretimde teknolojinin etkin kullanımının artırılması; dijital içerik ve becerilerin gelişmesi için ekosistem kurulması  Dijital becerilerin gelişmesi için içerik geliştirilmesi  Öğretmen eğitiminin yapılması gibi konularda bakanlığımız ile eş güdümlü çalışılması.
<b>Çevresel</b>	Sürdürülebilir çevre politikalarının uygulanıyor olması, toplumun ve yerel yönetimlerin	Çevre duyarlılığı olan kurumların Müdürlüğümüz ile iş birliği yapması, uygulanan müfredatta çevreye yönelik tema ve kazanımların bulunması		Ekolojik dengeyi korumaya yönelik çalışmalara ve eğitimlere toplum, yerel yönetim, STK'ların vb. desteğinin alınarak devam edilmesi
	Depremlerin toplumun depreme karşı duyarlılığını artırması	Depremin olası etkilerinin azaltılması ve farkındalığın oluşturulması	İlimizin birinci deprem bölgesine yakın olması	Öğrenci ve velilere belli aralıkla bilgilendirme eğitimlerinin düzenlenmesi  Depremle ilgili projelere ağırlık verilmesi

## **GZFT (Güçlü, Zayıf, Fırsat, Tehdit) Analizi**

Okulumuzun temel istatistiklerinde verilen okul künyesi, çalışan bilgileri, bina bilgileri, teknolojik kaynak bilgileri ve gelir gider bilgileri ile paydaş anketleri sonucunda ortaya çıkan sorun ve gelişime açık alanlar iç ve dış faktör olarak değerlendirilerek GZFT tablosunda belirtilmiştir. Dolayısıyla olguyu belirten istatistikler ile algıyı ölçen anketlerden çıkan sonuçlar tek bir analizde birleştirilmiştir.

Kurumun güçlü ve zayıf yönleri donanım, malzeme, çalışan, iş yapma becerisi, kurumsal iletişim gibi çok çeşitli alanlarda kendisinden kaynaklı olan güçlülükleri ve zayıflıkları ifade etmektedir ve ayrımda temel olarak okul müdürü/müdürlüğü kapsamında bakılarak iç faktör ve dış faktör ayrımı yapılmıştır.

## İçsel Faktörler

### Güçlü Yönler

Öğrenciler	Öğrencilerin başarılı olması Öğrencilerin okulu sevmesi
Çalışanlar	Öğretmenlerimizin genç olması ve öğretimdeki başarısı Yıllardır beraber çalışmaları ve birbirlerini tanımaları
Veliler	Eğitim öğretime istekli olmaları,
Bina ve Yerleşke	Binanın yeni olması ve bahçesinin geniş olması Çok amaçlı salonun olması Sınıfların ferah ve geniş olması, Konferans salonunun bulunması
Donanım	Güvenlik kameraları Akıllı Tahtaların olması
Bütçe	Okul aile birliğinin çalışmaları sonucu toplanan maddiyat
Yönetim Süreçleri	İdare öğretmen ilişkilerinin iyi olması Okul idaresinin değişime ve gelişime açık olması



## Zayıf Yönler

Öğrenciler	Öğrencilerin köydeki sınırlı imkânları Parçalanmış ailelerin bulunması Öğrencilerin ortak bir okul kültürüne sahip olmaması Öğrenci disiplin anlayışının yetersiz olması
Çalışanlar	Okulumuzda Rehber Öğretmen olmaması Alınan kararların zamanında uygulanmaması
Veliler	Velilerin eğitim seviyesinin düşüklüğü Ailelerin eğitim-öğretim faaliyetlerine yeterli önemi vermemesi
Bina ve Yerleşke	Sportif faaliyetler için kapalı spor salonunu olmaması Okulun köyün yerleşkesine göre bazı evlere uzak olması
Donanım	İnternet bağlantı hızının ve kalitesinin yetersizliği Bilgisayarların eski ve güncel olmaması
Bütçe	Okulumuzda ki eksiklikleri giderecek bütçenin yetersiz olması.
Yönetim Süreçleri	Yönetici, öğretmen ve çalışanların motivasyon ve örgütsel bağlılık düzeylerinin düşük olması.
İletişim Süreçleri	Öğrenci velileri ile iletişim sorunu

## Dışsal Faktörler

### Fırsatlar

Politik	Mülki ve yerel yetkililerle olan diyalog ve iş birliği 222 sayılı İlköğretim ve Eğitim Kanununda yapılan değişiklik. Çevremizde kurumsal ve bireysel bazda sürekli gelişmeyi hedefleyen bilinç düzeyinin artıyor olması. Bakanlığımızda; katılımcı, planlı, gelişimci, şeffaf ve Performansa dayalı stratejik yönetim” anlayışına geçme çabaları
Ekonomik	Hayırseverlerin varlığı Yerel yönetim sivil toplum kuruluşları İl özel idaresinin eğitime destekleri
Sosyolojik	Veli eğitim seviyesinin düşüklüğü Sosyal-Kültürel faaliyet alanlarının yetersizliği
Teknolojik	Bilgisayar ve internet kullanımının artması
Mevzuat-Yasal	Eğitimde fırsat eşitliğine yönelik alınan tedbirlerin her geçen gün daha artırılması hususundaki çabalar Psikolojik, sosyal ve hatta fiziksel şiddetin eğitim ve disiplin aracı olarak kullanılmasına son verilmesi
Ekolojik	Doğal ortamların eğitim ortamlarını(okul) olumsuz etkilemesine karşı (soğuk-sıcak-yağış-ulaşım vb.) teknoloji ve tedbirlerin gelişmesi Tüm toplumlarda artan çevre bilinci

## Tehditler

Politik	Değişik yerlerden öğrencilerin gelmesi (kültürel farklılık)-(il içinden ve il dışından parçalanmış ailelerin göç etmesi)
Ekonomik	Bölge insanın istihdama yönelik yatırım yapmaması Velilerin ekonomik durumunun düşük olması
Sosyolojik	Medyanın eğitici görevini yerine getirmemesi Okul çevresinde boş arazinin olması Okulun şehir merkezine uzak olması
Teknolojik	Şiddet içerikli programların medyada fazla yer alması İnternet güvenliğinin dikkat edilmemesi
Mevzuat-Yasal	Atama ve yer değiştirme iş ve işlemlerinin yetersiz olması Mevzuatın açık, anlaşılır ve ihtiyaca uygun hazırlanmaması nedeniyle güncelleme ihtiyacının sıklıkla ortaya çıkması
Ekolojik	Yeni nesillerde çevre bilincine karşı duyarsızlık

## Gelişim ve Sorun Alanları

Gelişim ve sorun alanları analizi ile GZFT analizi sonucunda ortaya çıkan sonuçların planın geleceğe yönelim bölümü ile ilişkilendirilmesi ve buradan hareketle hedef, gösterge ve eylemlerin belirlenmesi sağlanmaktadır.

Gelişim ve sorun alanları ayrımında eğitim ve öğretim faaliyetlerine ilişkin üç temel tema olan eğitim ve öğretime erişim ve katılım, Eğitimde Kalite ve kurumsal Kapasite kullanılmıştır. Eğitim ve öğretime erişim ve katılım, okullaşma oranı, okula devam/devamsızlık, okula uyum, oryantasyon, özel eğitime ihtiyaç duyan bireyler ilişkin süreçleri; Eğitimde kalite, öğrencinin akademik başarısı, sosyal ve bilişsel gelişimi ve istihdamı da dâhil olmak üzere eğitim ve öğretim sürecinin hayata hazırlama evresini; Kurumsal kapasite ise kurumsal yapı, kurum kültürü, donanım, bina gibi eğitim ve öğretim sürecine destek mahiyetinde olan kapasiteyi belirtmektedir.

Eğitime Erişim	Eğitimde Kalite	Kurumsal Kapasite
Okullaşma Oranı	Akademik Başarı	Kurumsal İletişim
Okula Devam/ Devamsızlık	Sosyal, Kültürel ve Fiziksel Gelişim	Kurumsal Yönetim
Okula Uyum, Oryantasyon	Sınıf Tekrarı	Bina ve Yerleşke
Özel Eğitime İhtiyaç Duyan Bireyler	Öğretim Yöntemleri	Donanım
	Ders araç gereçleri	Temizlik, Hijyen
		İş Güvenliği, Okul Güvenliği

Gelişim ve sorun alanlarına ilişkin GZFT analizinden yola çıkılarak saptamalar yapılırken yukarıdaki tabloda yer alan ayrımında belirtilen temel sorun alanlarına dikkat edilmesi gerekmektedir.

## Gelişim ve Sorun Alanlarımız

1.TEMA: EĞİTİM VE ÖĞRETİME ERİŞİM VE KATILIM	
1	Okullaşma Oranı
2	Okula Devam/ Devamsızlık
3	Okula Uyum, Oryantasyon
4	Özel Eğitime İhtiyaç Duyan Bireyler

2.TEMA: EĞİTİM VE ÖĞRETİMDE KALİTE	
1	Akademik Başarı
2	Sosyal, Kültürel ve Fiziksel Gelişim
3	Sınıf Tekrarı
4	Öğretim Yöntemleri
5	Ders araç gereçleri

### 3.TEMA: KURUMSAL KAPASİTE

1	Kurumsal İletişim
2	Kurumsal Yönetim
3	Bina ve Yerleşke
4	Donanım
5	İş güvenliği, Okul güvenliği
6	Temizlik, Hijyen

## **BÖLÜM III: MİSYON, VİZYON VE TEMEL DEĞERLER**

Okul Müdürlüğümüzün Misyon, vizyon, temel ilke ve değerlerinin oluşturulması kapsamında öğretmenlerimiz, öğrencilerimiz, velilerimiz, çalışanlarımız ve diğer paydaşlarımızdan alınan görüşler, sonucunda stratejik plan hazırlama ekibi tarafından oluşturulan Misyon, Vizyon, Temel Değerler; Okulumuz üst kuruluna sunulmuş ve üst kurul tarafından onaylanmıştır.

### **MİSYONUMUZ**

Türk Milleti'nin milli ve manevi değerlerini içselleştiren öğrencilerimizin hayata bakış açılarını değiştirebilmek. Yaygın ve yanlış olan eski fikirleri yıkıp, çağdaş, Atatürk ilke ve inkılapları ile uyumlu geçmişi ile geleceğini bilen yeni fikirler üretebilen ve ürettiği fikirleri hayata geçirebilen bireyler yetiştirmek. Eğitim 2023 hedefleri doğrultusunda kendini yenileyebilen yeniliklerin peşinden koşan dinamik bir kadro ile ülkemiz için yetiştirdiğimiz öğrenciler katkı sağlamak için varız.

### **VİZYONUMUZ**

Öğrenci başarı ve davranışları ile çevresinde örnek teşkil eden bir kurum olmak ve her alanda örnek okul olarak gösterilen, bilgi ve beceri bakımından donanımlı gelişen teknolojiye ayak uydurabilen mutlu, örf ve adetlerine bağlı bireyler yetiştirebilmek.

## TEMEL DEĞERLERİMİZ

1-	Empati kurabilen	8-	Ulaşılabilir
2-	Teknolojiye Hâkim ve Yenilikçi lan	9-	Kaliteli ve Etkin
3-	Bilimsel Bilgiye Hakim ve Kullanabilen	10-	Samimi
4-	Milli ve Manevi Değerlere Sahip Çıkan	11-	Verimli ve Üretken Olan
5-	Uluslararası Normları Benimsemiş	12-	Güvenilirlik
6-	Tarafsızlık Bilincine Sahip Olan	13-	Paylaşıcılık
7-	Saygınlık	14-	Şeffaflık



## BÖLÜM IV: AMAÇ, HEDEF VE PERFORMANS GÖSTERGELERİ

### TEMA I: EĞİTİM VE ÖĞRETİME ERİŞİM VE KATILIM

<b>Amaç 1</b>	<b>A.1 Temel eğitimde öğrencilerin kaliteli eğitime erişimleri fırsat eşitliği temelinde artırılarak bilişsel, duyuşsal ve fiziksel olarak çok yönlü gelişimleri sağlanacak ve temel hayat becerilerini edinmiş öğrenciler yetiştirilecektir.</b>								
<b>Hedef 1.1</b>	<b>H.1.1 Öğrencilerin bilimsel, kültürel, sanatsal, sportif ve toplum hizmeti alanlarında ders dışı etkinliklere katılım oranı artırılabacaktır.</b>								
Performans Göstergeleri	Hedefe Etkisi (%)	Başlangıç Değeri	2024	2025	2026	2027	2028	İzleme Sıklığı	Rapor Sıklığı
PG.1.1.1 Okulda bir eğitim ve öğretim döneminde bilimsel, kültürel, sanatsal ve sportif alanlarda en az bir faaliyete katılan öğrenci oranı %	20	72	72	75	78	80	85	6 Ay	Yıllık
PG.1.1.2 Bir eğitim ve öğretim yılında en az iki sosyal sorumluluk ve toplum hizmeti çalışmalarına katılan öğrenci oranı	20	75	75	80	85	90	95	6 Ay	Yıllık
PG.1.1.3 Bir eğitim ve öğretim yılında yerel, ulusal ve uluslararası proje, yarışma vb. etkinliklere katılan öğrenci oranı	20	60	62	64	66	68	70	6 Ay	Yıllık

<b>PG.1.1.4 Okulda bir eğitim ve öğretim yılında geleneksel çocuk oyunları alt başlığında en az bir faaliyete katılan öğrenci oranı</b>	20	60	63	65	68	70	72	6 Ay	Yıllık
<b>PG.1.1.5 Okulda bir eğitim ve öğretim yılında geleneksel çocuk oyunlarına yönelik olarak düzenlenen alan/mekan sayısı</b>	20	1	1	1	1	1	1	6 Ay	Yıllık
<b>Koordinatör Birim</b>	Okul İdaresi								
<b>İş Birliği Yapılacak Birimler</b>	Okul Aile Birliği,								
<b>Riskler</b>	Öğrencilerin ders başarısı ve çalışması noktasında ki motivasyon eksikliği Velilerin eğitim ve öğretim süreçlerindeki katılımındaki yetersizlik Öğrencilerin tarımsal faaliyetlerde ki rollerinden dolayı yılın belli aylarında okula devamsızlık yapmaları								
<b>Stratejiler</b>	S1.1.1 Her bir öğrencinin bir kulüp faaliyetinde aktif olarak yer alması sağlanarak kulüp faaliyetlerinin etkinliği artırılacaktır. S1.1.2 Öğrencilerin seviyelerine uygun olarak toplumsal sorunların çözümüne katkı sağlamak ve farkındalık oluşturmak amacıyla afet ve acil durum, çevre, eğitim, spor, kültür ve turizm, sağlık ve sosyal hizmetler alanlarında toplum hizmeti faaliyetlerine katılımları artırılacaktır. S1.1.3 Okul bünyesinde yarışmalar düzenlenecektir. S1.1.4 Diğer kurum ve kuruluşlarla iş birliği içerisinde yürütülen bilimsel, sosyal, kültürel, sanatsal ve sportif alanlardaki faaliyetler artırılacaktır. S1.1.5 Okul bahçeleri çocukların geleneksel oyunlarla vakit geçirmelerini sağlayacak ve gelişimlerini destekleyecek şekilde etkin olarak kullanılacaktır								
<b>Maliyet Tahmini</b>	10.000								
<b>Tespitler</b>	Yapılan etkinlik ve faaliyetlere velilerin de etkin katılım sağlaması								
<b>İhtiyaçlar</b>	Etkinlikler için diğer kurum ve paydaşlarla daha çok işbirliği yapılması								

## TEMA I: EĞİTİM VE ÖĞRETİME ERİŞİM VE KATILIM

<b>Amaç 2</b>	A.2 Temel eğitimde öğrencilerin kaliteli eğitime erişimleri fırsat eşitliği temelinde artırılarak bilişsel, duyuşsal ve fiziksel olarak çok yönlü gelişimleri sağlanacak ve temel hayat becerilerini edinmiş öğrenciler yetiştirilecektir.								
<b>Hedef 2.1</b>	H 2.1 Eğitim kurumlarımızı sosyal yaşam alanlarına dönüştürerek devamsızlık yapan öğrencilerimizin okula ilgisi ve devam oranları artırılabilecektir.								
Performans Göstergeleri	Hedefe Etkisi (%)	Başlangıç Değeri	2024	2025	2026	2027	2028	İzleme Sıklığı	Rapor Sıklığı
PG 2.2.1 En az 1 yıl okulöncesi eğitim almış 1. Sınıf öğrenci oranı	20	72	72	75	77	79	81	6 Ay	Yıllık
PG 2.2.2 İlkokul okullaşma oranı (6-9 yaş)	20	85	87	89	90	92	93	6 Ay	Yıllık
PG 2.2.3 İlkokul 20 gün ve üzeri devamsız öğrenci oranı	20	60	63	67	70	73	76	6 Ay	Yıllık
PG 2.2.4 1 dönemde düzenlenen veli toplantısı/semineri/eğitimi sayısı	20	60	62	64	67	70	75	6 Ay	Yıllık
PG 2.2.5 En az 1 sosyal etkinliğe katılan öğrenci oranı	20	40	40	45	50	55	60	6 Ay	Yıllık
<b>Koordinatör Birim</b>	Okul İdaresi								
<b>İş Birliği Yapılacak Birimler</b>	Okul Aile Birliği, Öğretmenler								
<b>Riskler</b>	Öğrencilerin kursa devam etme konusunda devamsızlık yapmaları, Velilerin yeterli bilgi sahibi olmadıkları için bu tür kurslara karşı ön yargılı olmaları.								

<b>Stratejiler</b>	S-2.2.1 Erken çocukluk eğitimi hizmetleri yaygınlaştırılması için tanıtıcı, bilgilendirici çalışmalar yapılacaktır. S-2.2.2 Temel eğitim okullarımızın fiziki olanakları iyileştirilerek öğrencilere yönelik sosyal, sportif, kültürel alanlar artırılacaktır. S-2.2.3 Öğrencilerin devamsızlıklarını azaltmaya yönelik iş birlikleri geliştirilerek süreçlerin etkili şekilde işletilmesi sağlanacaktır. S-2.2.4 Dijital platformlar aracılığıyla öğrencilerin tamamlayıcı ve destekleyici eğitim almaları sağlanacaktır. S-2.2.5 Öğrencilerin Türkçe ve Matematik dersindeki eksikleri tespit edilerek İYEP aracılığıyla akademik yeterliklerinin artırılması sağlanacaktır
<b>Maliyet Tahmini</b>	10000
<b>Tespitler</b>	İyep ve destek eğitim de dijital platformlar yerine yazılı ve görsel materyallerin daha çok kullanılması.
<b>İhtiyaçlar</b>	Öğrenci katılımını artırmaya yönelik daha çok okul-veli iş birliği çalışmaları yapılması

## TEMA II: EĞİTİM VE ÖĞRETİMDE KALİTE

<b>Amaç 3</b>	A.3 Öğrencilerin eğitim öğretime etkin katılımlarıyla donanımlı olarak bir üst öğrenime geçişi sağlanacaktır.								
<b>Hedef 3.1</b>	H.3.1 Öğrenme kayıpları önleyici çalışmalar yapılarak azaltılacaktır.								
<b>Performans Göstergeleri</b>	<b>Hedefe Etkisi (%)</b>	<b>Başlangıç Değeri</b>	<b>2024</b>	<b>2025</b>	<b>2026</b>	<b>2027</b>	<b>2028</b>	<b>İzleme Sıklığı</b>	<b>Rapor Sıklığı</b>
PG 3.3.1 İlkokullarda Yetiştirme Programına (İYEP) dâhil olan öğrencilerin Türkçe dersi kazanımlarına ulaşma oranı	20	80	83	86	90	92	95	6 Ay	Yıllık

<b>PG 3.3.2</b> İkokullarda Yetiştirme Programına dâhil olan öğrencilerin matematik dersi kazanımlarına ulaşma oranı	20	80	83	86	90	92	95	6 Ay	Yıllık
<b>PG 3.3.3</b> 20 gün ve üzeri özürsüz devamsızlık yapan öğrenci oranı	20	0	0	0	0	0	0	6 Ay	Yıllık
<b>PG 3.3.4</b> 20 gün ve üzeri özürlü devamsızlık yapan öğrenci oranı	20	0	0	0	0	0	0	6 Ay	Yıllık
<b>PG 3.3.5</b> Okulda kaydı bulunduğu halde okula hiç gelmeyen öğrenci sayısı	20	0	0	0	0	0	0	6 Ay	Yıllık
<b>Koordinatör Birim</b>	Okul İdaresi								
<b>İş Birliği Yapılacak Birimler</b>	Okul Aile Birliği, Öğretmenler								
<b>Riskler</b>	Bazı velilerin açılan kurslara öğrencileri isteklendirmemeleri, Öğrencilerin ailenin ekonomik faaliyetlerine katılımı								
<b>Stratejiler</b>	S.3.3.1. Öğrencilerin Türkçe dersindeki eksikleri tespit edilerek İYEP aracılığıyla akademik yeterliklerinin artırılması sağlanacaktır. S3.3.2 Öğrencilerin matematik derslerindeki eksikleri tespit edilerek İYEP aracılığıyla akademik yeterliklerinin artırılması sağlanacaktır. S. 3.3.3 Dijital platformlar aracılığıyla öğrencilerin tamamlayıcı ve destekleyici eğitim almaları sağlanacaktır. S. 3.3.4 İYEP'in ders içeriklerine katkı sağlayacak etkinlik, okuma vb. aktivitelerin zenginleştirilmesi sağlanacaktır. S. 3.3.5 İYEP içerikleri öğrencinin hazır bulunuşluk seviyesi dikkate alınarak hazırlanacaktır.								
<b>Maliyet Tahmini</b>	10000								

<b>Tespitler</b>	Açılan kurslara devam oranının tarım faaliyetleri arttığı dönemlerde katılımın az olması Bütün velilerin sürece aynı istek ve verimlilikle katılmamaları
<b>İhtiyaçlar</b>	Velilere kursların önemi ve gerekliliği hakkında bilgilendirme faaliyetlerinin yapılması Öğrencilere daha çok görsel materyal sağlanması

## TEMA II: EĞİTİM VE ÖĞRETİMDE KALİTE

<b>Amaç 4</b>	A.4 Öğrencilere medeniyetimizin ve insanlığın ortak değerleriyle çağın gereklerine uygun bilgi, beceri, tutum ve davranışlar kazandırılacaktır.								
<b>Hedef 4.1</b>	H.4.1 Öğrencilere evrensel değerler, sağlıklı yaşam ve çevre bilinci duyarlılığı kazandırılacaktır								
<b>Performans Göstergeleri</b>	<b>Hedefe Etkisi (%)</b>	<b>Başlangıç Değeri</b>	<b>2024</b>	<b>2025</b>	<b>2026</b>	<b>2027</b>	<b>2028</b>	<b>İzleme Sıklığı</b>	<b>Rapor Sıklığı</b>
PG.4.4.1 Öğrenci başına okunan kitap sayısı	20	25	28	30	32	34	36	6 Ay	Yıllık
PG. 4.4.2 Sağlıklı ve dengeli beslenme ile ilgili verilen eğitim sayısı	20	3	4	5	6	7	8	6 Ay	Yıllık

PG. 4.4.3 Sağlıklı ve dengeli beslenme ile ilgili verilen eğitime katılan öğrenci sayısı	20	190	192	195	197	199	202	6 Ay	Yıllık
PG. 4.4.4. Çevre bilincinin artırılmasına yönelik verilen eğitim sayısı	20	4	6	7	9	11	12	6 Ay	Yıllık
PG4.4.5 Çevre bilincinin artırılmasına yönelik verilen eğitimlere katılan öğrenci sayısı	20	190	192	194	196	198	200	6 Ay	Yıllık
<b>Koordinatör Birim</b>	Okul İdaresi								
<b>İş Birliği Yapılacak Birimler</b>	Okul Aile Birliği, Öğretmenler								
<b>Riskler</b>	Öğrencilere aile de kitap okuma ve sağlıklı beslenme konusunda yeterince rol model olacak kişilerin olmaması. Yeterli eğitimlerin sağlanamaması								
<b>Stratejiler</b>	S4.4.1 Okul Kütüphanesi zenginleştirilecek, öğrencilerin kütüphaneden yararlanması sağlanacaktır. S4.4.2 Türkçe dersinde ders saatinin bir bölümü okumaya ayrılacak ve okul müdürlüğünce planlanan zamanlarda okuma etkinlikleri düzenlenecektir. S4.4.3 Serbest etkinlikler saati, öğrencilerin sanatsal, sportif ve kültürel faaliyetlere katılım sağlayacağı şekilde düzenlenecektir. S4.4.4 Öğrencilere sağlıklı ve dengeli beslenmelerine yönelik bilgilendirme eğitimleri ve etkinlikler yapılacaktır. S4.4.5 Öğrencilerin çevre bilincinin artırılmasına yönelik etkinlikler yapılacaktır.								
<b>Maliyet Tahmini</b>	10000								
<b>Tespitler</b>	Yapılan eğitimlere velilerin katılım oranının az olması. Verilen eğitimlerin sadece okulda kalması günlük hayatta uygulanması için velilerin yeterli desteği sağlamaması.								
<b>İhtiyaçlar</b>	Eğitimler için diğer kurumlarla iş birliklerinin yapılması Bilgilendirme için afiş, broşür gibi materyallerin sağlanması								

### TEMA III: KURUMSAL KAPASİTE

<b>Amaç 5</b>	A.5 Eğitim ortamlarının fiziki imkânları geliştirilecektir.								
<b>Hedef 5.1</b>	H.5.1 Temel eğitimde okulların niteliğini arttıracak uygulama ve çalışmalara yer verilecektir.								
Performans Göstergeleri	Hedefe Etkisi (%)	Başlangıç Değeri	2024	2025	2026	2027	2028	İzleme Sıklığı	Rapor Sıklığı
PG.5.5.1 İyileştirilen fiziki mekân (derslikler, spor salonu, kütüphaneler, atölyeler vb.) sayısı.	20	1	1	2	3	3	4	6 Ay	Yıllık
PG 5.5.2 Ders dışı etkinlik ortamı sayısı	20	2	2	3	4	4	4	6 Ay	Yıllık
PG 5.5.3 Okula kazandırılan spor salonu, kütüphaneler, atölye sayısı	20	1	1	2	2	2	2	6 Ay	Yıllık
PG 5.5.4 Ders dışı ortamların derslik sayısına oranı	20	15	15	20	25	25	25	6 Ay	Yıllık
PG 5.5.5 Okul bahçesinde öğrencilerin fiziksel gelişimlerini destekleyecek alan, bölüm, parkur vb. sayısı	20	1	1	2	2	3	3	6 Ay	Yıllık
<b>Koordinatör Birim</b>	Okul İdaresi								
<b>İş Birliği Yapılacak Birimler</b>	Okul Aile Birliği, Öğretmenler								
<b>Riskler</b>	Belirlenen eksiklikler için yeterli bütçenin olmaması								



	Yapılacak fiziki mekânlar için okullarda yeterli alanın olmaması
<b>Stratejiler</b>	S5.5.1 Fiziki mekânların iyileştirilmesi için kamu idareleri, belediyeler ve işverenlerle iş birlikleri yapılacaktır. S5.5.2 Atölye ve laboratuvarların iyileştirilmesi için sektör ile iş birlikleri yapılacaktır. S5.5.3 Köy Muhtarı ve okul aile birliği ile görüşmeler yapıp planlamalar yapılacaktır. S5.5.4 Öğretmenlerin serbest etkinlik zamanlarında öğrencileri ile sürece katılımları isteklendirilecektir. S5.5.5 Okul kütüphanesinin zenginleştirilmesi ve kalitesinin artırılması için STK'lar ile görüşülecektir.
<b>Maliyet Tahmini</b>	10000
<b>Tespitler</b>	İş birliği yapılacak birimlerden olumlu geri dönüşlerin olmaması Maliyet konusunda yeterli parasal kaynakların olmaması
<b>İhtiyaçlar</b>	Fiziki mekân için yeterli alanların oluşturulması Oluşturulacak alanlar için malzeme desteği

## BÖLÜM V: MALİYETLENDİRME

### 2024-2028 Stratejik Planı Faaliyet/Proje Maliyetlendirme Tablosu

AMAÇ VE HEDEF NO	2024	2025	2026	2027	2028	Toplam
AMAÇ 1	7500	7500	10000	15000	20000	60000
HEDEF 1.1	7500	7500	10000	15000	20000	60000
AMAÇ 2	7500	7500	10000	15000	20000	60000

<b>HEDEF 2.1</b>	7500	7500	10000	15000	20000	60000
<b>AMAÇ 3</b>	7500	7500	10000	15000	20000	60000
<b>HEDEF 3.1</b>	7500	7500	10000	15000	20000	60000
<b>AMAÇ 4</b>	7500	7500	10000	15000	20000	60000
<b>HEDEF 4.1</b>	7500	7500	10000	15000	20000	60000
<b>AMAÇ 5</b>	7500	7500	10000	15000	20000	60000
<b>HEDEF 5.1</b>	7500	7500	10000	15000	20000	60000
<b>TOPLAM</b>	75000	75000	10000	15000	20000	600000

**Okulumuz stratejik planda hedeflediğimiz 2024 yılı hedef ve amaçlarına başarılı bir şekilde ulaşmıştır.**

## **BÖLÜM VI: İZLEME VE DEĞERLENDİRME**

Okulumuz/Kurumumuz Stratejik Planı izleme ve değerlendirme çalışmalarında 5 yıllık Stratejik Planın izlenmesi ve 1 yıllık gelişim planının izlenmesi olarak ikili bir ayrıma gidilecektir.

Stratejik planın izlenmesinde 6 aylık dönemlerde izleme yapılacak denetim birimleri, il ve ilçe millî eğitim müdürlüğü ve Bakanlık denetim ve kontrollerine hazır halde tutulacaktır.

Yıllık planın uygulanmasında yürütme ekipleri ve eylem sorumlularıyla aylık ilerleme toplantıları yapılacaktır. Toplantıda bir önceki ayda yapılanlar ve bir sonraki ayda yapılacaklar görüşülüp karara bağlanacaktır.

**EKLER:** Öğretmen, öğrenci ve veli anket örnekleri klasör ekinde olup okullarınızda uygulanarak sonuçlarından paydaş analizi bölümü ve sorun alanlarının belirlenmesinde yararlanabilirsiniz.

## Öğrenci Memnuniyet Anketi:

Sıra No	MADDELER	KATILMA DERECEİ				
		Kesinlikle Katılıyorum	Katılıyorum	Kararsızım	Kısmen Katılıyorum	Katılmıyorum
1	Öğretmenlerimle ihtiyaç duyduğumda rahatlıkla görüşebilirim.					
2	Okul müdürü ile ihtiyaç duyduğumda rahatlıkla konuşabiliyorum.					
3	Okulun rehberlik servisinden yeterince yararlanabiliyorum.					
4	Okula ilettiğimiz öneri ve isteklerimiz dikkate alınır.					
5	Okulda kendimi güvende hissediyorum.					
6	Okulda öğrencilerle ilgili alınan kararlarda bizlerin görüşleri alınır.					
7	Öğretmenler yeniliğe açık olarak derslerin işlenişinde çeşitli yöntemler kullanmaktadır.					
8	Derslerde konuya göre uygun araç gereçler kullanılmaktadır.					
9	Teneffüslerde ihtiyaçlarımı giderebiliyorum.					
10	Okulun içi ve dışı temizdir.					
11	Okulun binası ve diğer fiziki mekânlar yeterlidir.					
12	Okul kantininde satılan malzemeler sağlıklı ve güvenlidir.					

13	Okulumuzda yeterli miktarda sanatsal ve kültürel faaliyetler düzenlenmektedir.					
----	--	--	--	--	--	--

### Öğretmen Memnuniyet Anketi:

Sıra No	MADDELER	KATILMA DERECEİ				
		Kesinlikle Katılıyorum	Katılıyorum	Kararsızım	Kısmen Katılıyorum	Katılmıyorum
1	Okulumuzda alınan kararlar, çalışanların katılımıyla alınır.					
2	Kurumdaki tüm duyurular çalışanlara zamanında iletilir.					
3	Her türlü ödüllendirmede adil olma, tarafsızlık ve objektiflik esastır.					
4	Kendimi, okulun değerli bir üyesi olarak görürüm.					
5	Çalıştığım okul bana kendimi geliştirme imkânı tanımaktadır.					
6	Okul, teknik araç ve gereç yönünden yeterli donanıma sahiptir.					
7	Okulda çalışanlara yönelik sosyal ve kültürel faaliyetler düzenlenir.					
8	Okulda öğretmenler arasında ayırım yapılmamaktadır.					
9	Okulumuzda yerelde ve toplum üzerinde olumlu etki bırakacak çalışmalar yapmaktadır.					

10	Yöneticilerimiz, yaratıcı ve yenilikçi düşüncelerin üretilmesini teşvik etmektedir.					
11	Yöneticiler, okulun vizyonunu, stratejilerini, iyileştirmeye açık alanlarını vs. çalışanlarla paylaşır.					
12	Okulumuzda sadece öğretmenlerin kullanımına tahsis edilmiş yerler yeterlidir.					
13	Alanıma ilişkin yenilik ve gelişmeleri takip eder ve kendimi güncellerim.					

### Veli Memnuniyet Anketi:

Sıra No	MADDELER	KATILMA DERECEŚİ				
		Katılıyorum Kesinlikle	Katılıyorum	Kararsızım	Kısmen Katılıyorum	Katılmıyorum
1	Öğretmenlerimle ihtiyaç duyduğumda rahatlıkla görüşebilirim.					
2	Okul müdürü ile ihtiyaç duyduğumda rahatlıkla konuşabiliyorum.					
3	Okulun rehberlik servisinden yeterince yararlanabiliyorum.					
4	Okula ilettiğimiz öneri ve isteklerimiz dikkate alınır.					
5	Okulda kendimi güvende hissediyorum.					
6	Okulda öğrencilerle ilgili alınan kararlarda bizlerin görüşleri alınır.					
7	Öğretmenler yeniliğe açık olarak derslerin işlenişinde çeşitli yöntemler kullanmaktadır.					
8	Derslerde konuya göre uygun araç gereçler kullanılmaktadır.					

9	Teneffüslerde ihtiyaçlarımı giderebiliyorum.					
10	Okulun içi ve dışı temizdir.					
11	Okulun binası ve diğer fiziki mekânlar yeterlidir.					
12	Okul kantininde satılan malzemeler sağlıklı ve güvenlidir.					
13	Okulumuzda yeterli miktarda sanatsal ve kültürel faaliyetler düzenlenmektedir.					